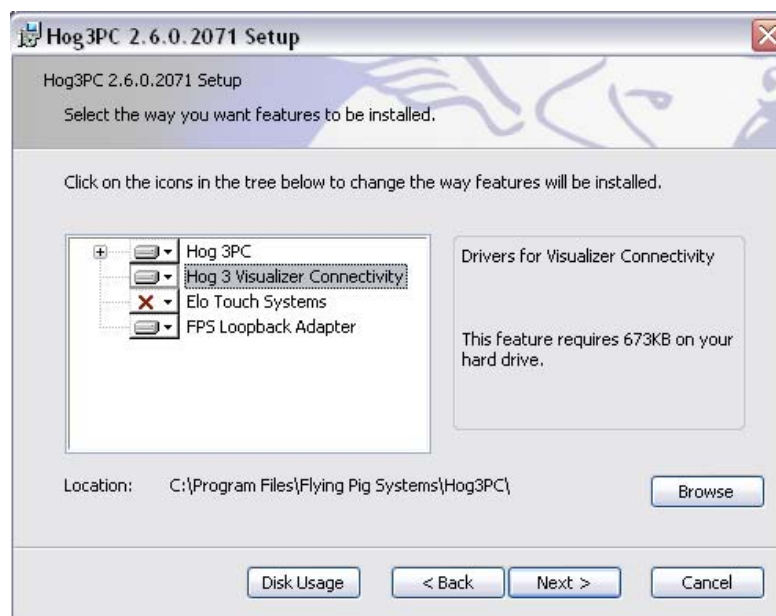


Настройка соединения между программой визуализации LightConverse и пультом управления светом серии Wholehog-III.

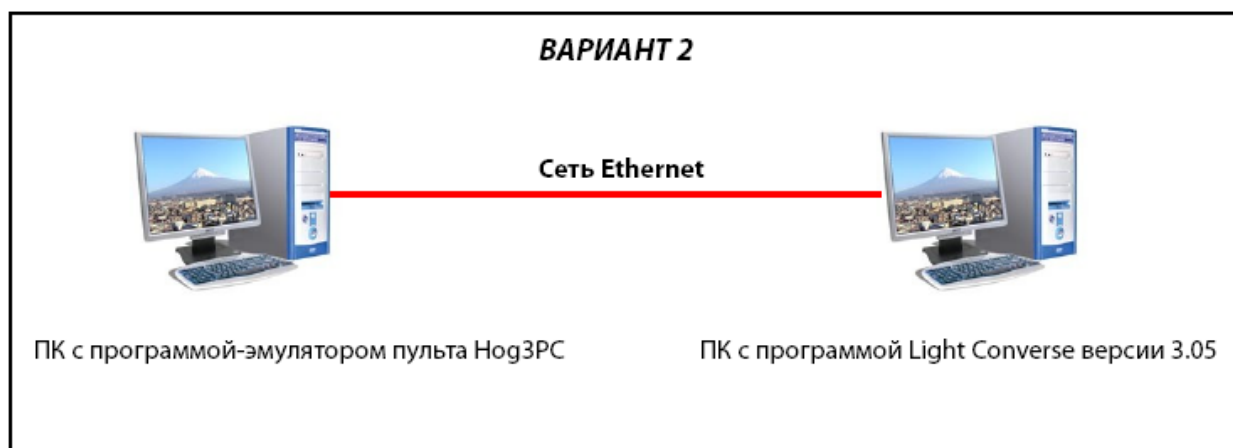
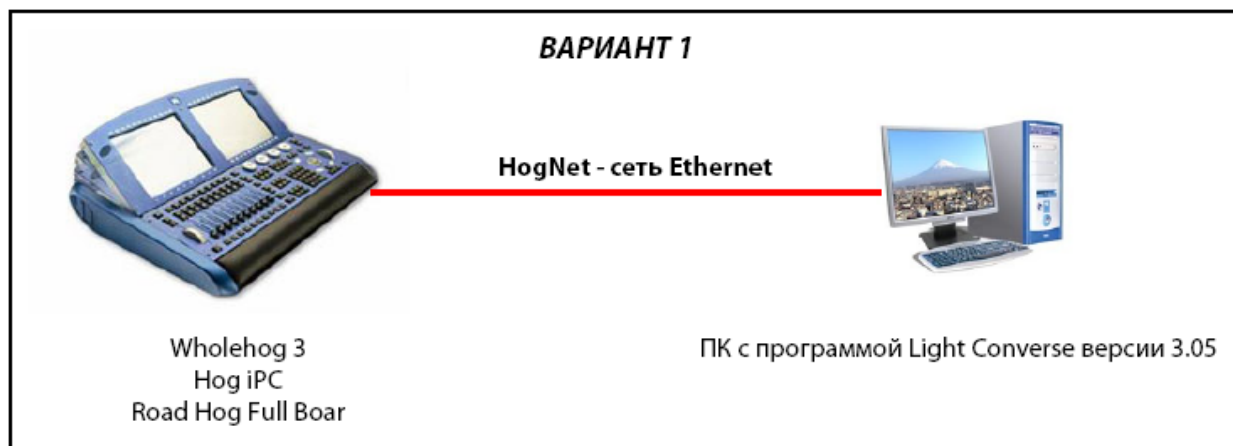
I. Особенности коммутации

Перед началом настройки ознакомьтесь с особенностями коммутации.

1. Возможность соединения с пультами Hog3 реализована в программе LightConverse, начиная с версии 3.05.
2. В качестве пульта может быть использован любой пульт серии Wholehog-III с поддержкой сети HogNet (слот Ethernet, позволяющий подключить DP2000 и другие устройства для расширения возможностей пульта). На момент написания этой инструкции такими пультами являются: Wholehog 3, Hog iPC, Road Hog Full Boar, а так же программа-эмулятор пульта Hog3PC.
3. Для связи с пультом Hog3 программа LightConverse использует стандартный драйвер Hog3 Visualizer Connectivity. Драйвер можно установить двумя способами:
 - a) скачав с сайта:
<http://www.flyingpig.com/support/hog3/downloads/archive/wyg/VisualizerConnectivity.shtml>
 - b) при установке программы-эмулятора пульта Hog3PC, начиная с версии 2.6.0:



4. Для подключения программы визуализации LightConverse к пульту можно использовать любой из указанных вариантов:



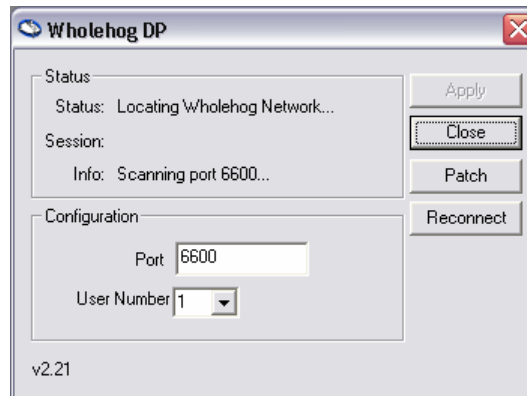
В сети Ethernet возможно использование Wi-Fi радиодлинителей. Если для этого вы используете роутер, убедитесь в том, что используется внутренняя подсеть (wLAN или LAN). Система не будет работать, если устройства находятся по разные стороны сетевого экрана (WAN-LAN).

II. Порядок подключения и настройки

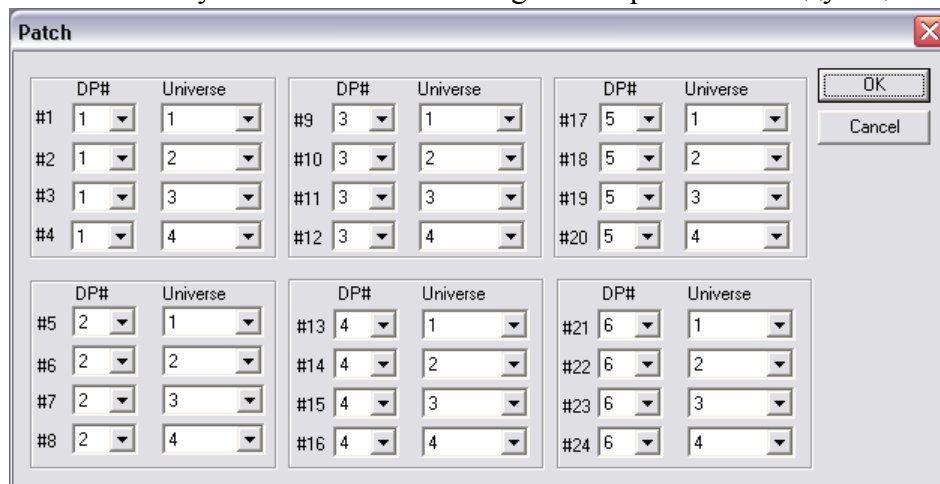
1. Установите Light Converse версии 3.05. Скачать программу можно бесплатно на сайте <http://www.lightconverse.de> в разделе Downloads → LightConverse.
2. Скачайте и установите последнюю версию драйвера Hog3 Visualizer Connectivity с сайта <http://www.flyingpig.com/support/hog3/downloads/archive/wyg/VisualizerConnectivity.shtml>.
3. Используйте любой из вариантов подключения, показанных выше. В вариантах 2 и 3 необходимо скачать и установить программу Hog3PC с сайта: <http://www.flyingpig.com/support/Hog3PCSoftwareDownloads.shtml>.
4. Запустите LightConverse, используя USB-ключ Unlimited.
5. Как только будет пропатчен хотя бы один прибор для пульта Hog3 (о процедуре патч см. ниже), в строке состояния LightConverse должно появиться следующее сообщение:



При этом откроется окно Wholehog DP, в котором динамически будет отображаться информация о состоянии сети:



При нажатии на кнопку Patch в окне Wholehog DP открывается следующее окно:



Здесь можно установить соответствие между DMX-входами программы Light Converse (числа #1–#24) и DMX-выходами пульта Hog3 (столбцы DP# и Universe).

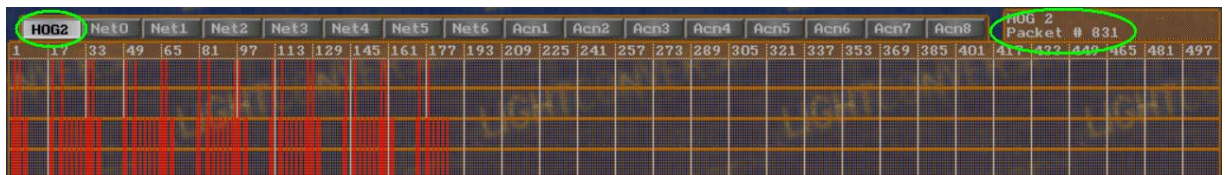
III. Настройка приборов (процедура патч) в программе Light Converse

1. Проведите процедуру патч для нужных приборов. Подробнее об этом см. руководство пользователя программы LightConverse.
2. Не закрывая окно «DMX вход» («DMX input») нажмите кнопку «Протокол» («Universe»), выберите «HOG» и укажите номер DMX-входа (см. раздел Порядок подключения и настройки).
3. Выйдите из конфига приборов в основную зону программы.
4. Если программа была запущена в режиме «Только DMX визуализация» («DMX Visualization Only»), то пропатченные приборы сразу начнут работать. При использовании программы в режиме «Полное Управление» («Full Processing Mode»), выделите нужные приборы, затем выберите режим «1-2-3-4», зайдите в «Меню прибора» («Fixture menu») и нажмите «Откл.» («Mute»). Затем выберите режим «Вход» («Input») и нажмите «Актив» («Unmute»). Приборы готовы к управлению со входа.

IV. Проверка коммутации

Самый быстрый способ проверить работоспособность коммутации (после процедуры патч):

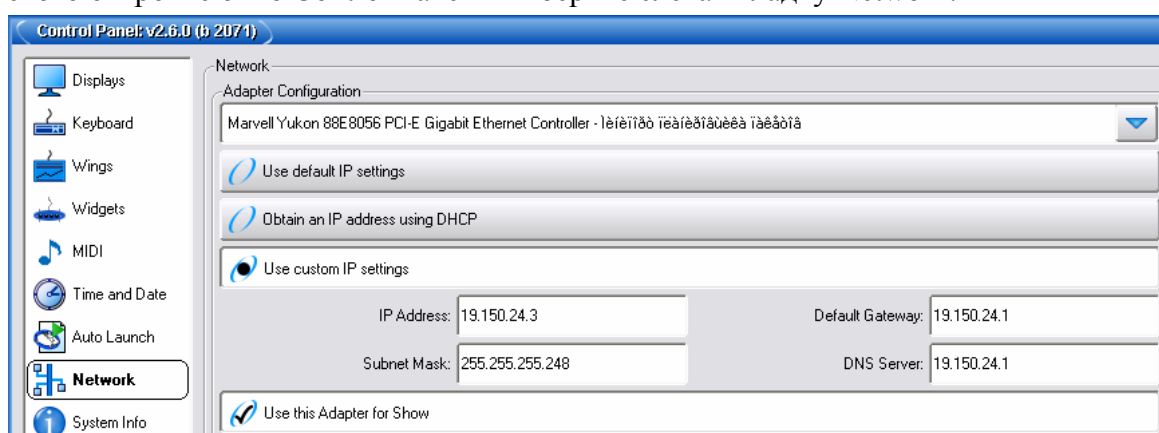
1. Подключите пульт к ПК любым из трех способов, включите пульт.
2. Вставьте USB-ключ Unlimited в USB-порт ПК.
3. Запустите LightConverse.
4. Выберите режим «Только DMX визуализация» («DMX Visualization Only»).
5. Выберите любой DMX-канал HOG. На этом примере выбран канал HOG2:



Если все сделано правильно, индикатор Пакет # (Packet #) будет увеличиваться примерно на 25 единиц в секунду.

V. Возможные ошибки при подключении

1. При запуске LightConverse в строке подсказки появляется сообщение: «Переустановите драйвер визуализации» («Reinstall Wholehog-III Connectivity Driver»).
Решение: закройте LightConverse и переустановите драйвер Hog3 Visualizer Connectivity.
2. В окне Wholehog DP отображается статус «Locating Wholehog Network...»
Решение:
 - 1) Проверьте сетевое подключение (в случае вариантов подключения 1 и 2). На сетевой карте ПК должен гореть индикатор Link.
 - 2) Проверьте настройки сетевого адаптера: IP-адрес сетевого адаптера ПК должен находиться в той же подсети, что и IP-адрес пульта.
 - 3) Проверьте активный сетевой адаптер и его настройки на световом пульте. Для этого откройте окно Control Panel и выберите слева вкладку Network:



Если в поле Adapter Configuration установлен FPS Loopback Adapter, то разверните список и выберите другой адаптер (отвечающий сетевому подключению с ПК), а затем установите галочку в поле Use this Adapter for Show и нажмите ОК. Если шоу в данный момент запущено, то консоль предложит перезапустить его.

Обратите внимание:

- Смена сетевого адаптера возможна, если пульт подключен к рабочей сети.
- Рекомендуется подключать пульт к ПК через хаб или свитч. Если использовать прямое подключение, то после отключения ПК потребуются перезапуск шоу.

С уважением, команда разработчиков и тех. поддержки
LightConverse (Украина) и SiM – Flying Pig Systems (Россия).

За дополнительными вопросами обращайтесь:

www.lightconverse.de

www.sim.ru

e-mail: ivanr@sim.ru